

# SOP



## Hoe werken wij aan passend onderwijs?

schoolondersteuningprofiel  
juli 2024  
samenvatting voor ouders



# Passend onderwijs in Zwolle

Passend onderwijs is bij Buitenwijs het uitgangspunt. In de gemeente Zwolle werken alle basisscholen samen in het samenwerkingsverband Hanzeland. Samen bieden wij alle kinderen optimale ontwikkelingskansen. Dit doen wij met kinderen, ouders en externe partners.

Meer weten?  
Kijk op [www.swv-hanzeland.nl](http://www.swv-hanzeland.nl)

In dit schoolondersteuningsprofiel (SOP) leggen wij uit wat wij doen om uw kind passend onderwijs te bieden. Naast het SOP is het voor u ook interessant om eens te kijken naar de Schoolgids. Deze staat gepubliceerd op onze website [www.onderwijstransformeert.nl](http://www.onderwijstransformeert.nl).


## Wat is een School Ondersteunings Profiel (SOP) precies?

In het SOP staat wat wij doen om recht te doen aan alle kinderen die ingeschreven staan op Buitenwijs. Wij vinden het belangrijk dat ieder kind een positieve leerervaring heeft. Soms is daar extra expertise en/of een andere aanpak voor nodig. Dit vatten wij samen in het begrip 'ondersteuning'.

In het Ondersteuningsprofiel beschrijven we op hoofdlijnen welke ondersteuning Buitenwijs wil en kan bieden. We maken hierbij de afweging tussen het type ondersteuning wat wij belangrijk vinden en de haalbaarheid hiervan voor ons als startende school met eigen bestuur.

Wij zullen het SOP op jaarbasis evalueren en updaten.





Buiten de lijntjes,  
helemaal jezelf en vooral  
veel naar buiten!

### Voor ieder kind een positieve leerervaring

Op Buitenwijs kan elk kind zichzelf zijn. Ieder kind krijgt tijd, ruimte, rust en aandacht om zich te ontwikkelen. Hierdoor hebben kinderen op Buitenwijs doorgaans voldoende aan de basisondersteuning die wij bieden.

We spelen in op de de volgende drie psychologische basisbehoeften van ieder kind:

#### Relatie

Sociale verbondenheid: de verbondenheid met de omgeving, ofwel vertrouwen hebben in anderen. En een positief klimaat in de klas; kinderen moeten zich vrij voelen om vragen te stellen en om fouten te durven maken.

#### Competentie.

Het vertrouwen dat het kind heeft in eigen kunnen.

#### Autonomie.

Kinderen hebben de vrijheid om keuzes te maken in het aanbod en een activiteit naar eigen inzicht uit te voeren.

### Basiskwaliteit

Buitenwijs zorgt ervoor dat:

- kinderen zich goed voelen. We hebben veel aandacht voor hun welbevinden; kinderen leren hun gevoel beter te begrijpen en uit te spreken. Bovendien leren ze het gevoel van een ander beter te begrijpen, dat leidt tot empathie en compassie. We gebruiken de Stad van Axen om coaches en kinderen taal te geven voor de sociale interactie. Daarnaast leert het kinderen dat ze niet hun gedrag 'zijn', maar dat het een manier van reageren is en biedt het alternatieven.
- kinderen voelen dat zij zichzelf mogen zijn. Dat zij uniek zijn en er toe doen. Ze leren waar hun talenten liggen. Door een positieve focus van coaches en het hele team op wat kinderen wél kunnen in plaats van wat ze niet kunnen, wordt hun zelfvertrouwen versterkt.
- het aanbod kwalitatief zeer goed is, door de verrijpende leeromgeving, het contextgebonden aanbod en korte, krachtige instructies blijven alle kinderen actief betrokken.
- kinderen zoveel mogelijk buiten en in de natuur leren. De natuur maakt rustig en ontspant. Het zorgt dat kinderen weer nieuwe energie krijgen om verder te leren en zich te ontwikkelen.
- kinderen veel en regelmatig kunnen en mogen bewegen. Dat maakt dat de hersenactiviteit gestimuleerd wordt en dat kinderen met motorische onrust deze kwijt kunnen om zich daarna weer te kunnen focussen.



## Basisprofiel

Buitenwijs is aangesloten bij Samenwerkingsverband Hanzeland. Buitenwijs voldoet aan standaard A t/m G van het basisprofiel van het Samenwerkingsverband. Dit is te vinden op de volgende pagina's.

Daarnaast werken we met de drie niveaus uit Referentiekader Passend Onderwijs van de PO-Raad, te weten: basisondersteuning, extra ondersteuning en intensieve ondersteuning.

## Basisondersteuning

Op Buitenwijs werken we handelings- en oplossingsgericht en kijken we naar de mogelijkheden van een kind, diens ouders en sociale omgeving, de groep en de begeleiders. Wij stemmen onze aanpak en ons onderwijs goed af op de onderwijs- en ondersteuningsvraag van kinderen door:

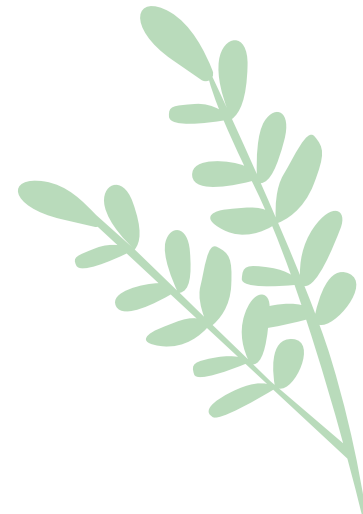
- (sociale) veiligheid te bieden aan alle kinderen
- aanbod aan te passen of de klas of school passend(er) in te richten
- extra uitleg of instructie te geven als dat nodig is
- verrijking of extra aanbod te bieden als kinderen meer aankunnen
- hulp te bieden bij dyslexie of dyscalculie
- afstandsonderwijs te bieden bij ziekte, fysieke of mentale beperkingen
- goed om te gaan met verschillen in gedrag en preventief te handelen om gedragsproblemen te voorkomen
- goede samenwerking met de 'voorschool' en het voortgezet onderwijs

Onze coaches en ondersteuningscoördinator spelen snel in op signalen als er 'iets' is dat de ontwikkeling van een kind belemmert of dreigt te belemmeren. We gaan op tijd in gesprek met een kind, ouders en eventueel samenwerkingspartners om te kijken wat er nodig is.

## Ieder kind in beeld

Elk kind heeft een eigen coach. Deze coach staat garant voor het welbevinden van het kind. Ten minste eens per maand gaan coach en kind in gesprek. Welzijn, leerplezier en ontwikkeling staan hierin centraal.

We werken met het leerlingvolgsysteem van IEP (Inzicht Eigen Profiel) om elk kind in beeld te hebben en te houden. Daarnaast heeft elk kind een eigen portfolio. Deze wordt gedurende het jaar door het kind zelf gevuld met werk waar het trots op is en waarmee het zelf kan aantonen een groei te hebben doorgemaakt. We gaan hierbij uit van groeiend eigenaarschap, kinderen van vier jaar beginnen al met het voorbereiden van het tweejaarlijkse portfoliogesprek. Dit doen ze samen met de coach door bijvoorbeeld te mindmappen. Het kind is in the lead in het gesprek met ouders en coach.



Standaard	Toelichting	Aan wezig	Ont wikkeling
A. Pedagogische aanpak	<p>Ons beleid over ons pedagogisch klimaat wordt door alle teamleden toegepast. Wij nemen periodiek een leerlingenquete af waarin veiligheid herkenbaar is opgenomen. Het is voor ons duidelijk hoe we handelen bij pestgedrag. Wij werken met een vastgelegd veiligheidsbeleid. We hanteren de Stad van Axen voor het inzichtelijk maken en in gesprek gaan met de kinderen over sociale interacties.</p>	++	+
B. Didactische omgeving	<p>Er wordt afgestemd op verschillen tussen de kinderen qua leerstof, onderwijstijd, werkvormen, verwerking en instructie. Leerlingen die dat nodig hebben, krijgen extra leerstof en/of extra (ortho-didactische) materialen. Kinderen krijgen feedback over hun resultaten.</p>	++	+
C. Handelingsgericht werken	<p>De school gebruikt een leerlingvolgsysteem voor de cognitieve, sociaal-emotionele en fysieke ontwikkeling en werkt planmatig op groepsniveau aan deze ontwikkelgebieden. De resultaten worden minimaal twee maal per jaar geanalyseerd op school-, groeps- en individueel niveau, waarna zo nodig snel extra ondersteuning wordt gegeven. Hier worden ontwikkelingsperspectieven (OPP) voor opgesteld. Er is een integraal groeps- en individueel overzicht waarin bevorderende en belemmerende factoren zijn benoemd.</p>	++	+

Standaard	Toelichting	Aanwezig	Ontwikkeling
D. Beleid en organisatie	<p>Hoe de school de onderwijsondersteuning vorm geeft is uitgewerkt in procedures die werken in de praktijk. Taken en verantwoordelijkheden zijn daarbij duidelijk beschreven. Het systeem wordt jaarlijks geëvalueerd (volgens de PDCA cyclus), zo nodig bijgesteld en vervolgens geborgd. De resultaten van de evaluatie worden gedeeld met ouders. De school kan deskundigheid inschakelen van het Dienstencentrum De Stroming.</p>	+	++
E. Professionaliteit	<p>De school is deskundig in het begeleiden van leerlingen met extra onderwijsbehoeften. Het personeel beschikt over didactische, pedagogische en organisatorische competenties. De rollen van de intern begeleider zijn intern belegd binnen het team.</p>	+	+
F. Communicatie	<p>De school maakt gebruik van de ervaringsdeskundigheid van ouders en hun ervaringen in de thuissituatie en de leefomgeving. Wensen en verwachtingen van het kind en diens ouders worden in kaart gebracht en samen worden ze betrokken bij het opstellen en evalueren van het ontwikkelingsperspectief (OPP). Over de extra ondersteuning worden afspraken gemaakt, waarbij duidelijk is wie waarvoor verantwoordelijk is. Bij de overgang naar een andere school worden ouders en kind ondersteund en wordt de coachbegeleiding van het kind langzaam afgebouwd.</p>	+	++

Standaard	Toelichting	Aanwezig	Ontwik- keling
G. Doorgaande lijn	<p>Er is warme overdracht vanuit voorschoolse instellingen naar onze school (Zwols Overdrachtsformulier), naar het SBO, SO en ook bij de eventuele overstap naar een andere coachgroep. Ook dragen we zorgvuldig over aan het voortgezet onderwijs, waarbij we ook adviseren over het type onderwijs wat bij het kind en diens ontwikkeling past. Verder hebben wij ons aannamebeleid vastgelegd.</p>	+	++
H. Proces	<p>Stap 1 Signalering ondersteuningsbehoefte            Stap 2 Signaleringsgesprek ouders, coaches, ondersteuningscoördinator (en evt. hulpverlening als die in beeld is)            Stap 3 Evaluatiegesprek ondersteuningsbehoefte            Stap 4 Inbrengen in OT            Stap 5 Opstellen OPP            Stap 6 Inschakelen externe ondersteuning            Stap 7 Ondersteuningsgesprek OPP            Stap 8 Uitvoeringsperiode            Stap 9 Evaluatiegesprek OPP            Stap 5 - 9 kunnen desgewenst herhaald worden als de ondersteuningsbehoefte van het kind daarom vraagt.</p>	++	+





## Extra ondersteuning

Als een kind meer of andere ondersteuning nodig heeft voor zijn ontwikkeling, dan wordt dit opgenomen in het Ontwikkelingsperspectief (OPP). Dit maken we met een kind, ouders en externen. In een OPP staat waar we samen aan werken en wat we willen bereiken. We overleggen tussendoor hoe het gaat en kunnen de extra ondersteuning aanpassen. We werken samen met Dienstencentrum De Stroming, de GGD en het Sociaal Wijkteam. Samen met hen vormen we het OT (ondersteuningsteam) om passende ondersteuning te bieden.

Is deze extra ondersteuning op onze school niet genoeg? Dan kijken wij of een andere basisschool die wel kan bieden. Is dat niet zo, dan is extra ondersteuning mogelijk op een school voor speciaal basisonderwijs (sbo) of een school voor speciaal onderwijs (so). Dit kan ook tijdelijk zijn. Ook hier staat recht doen aan het kind centraal.

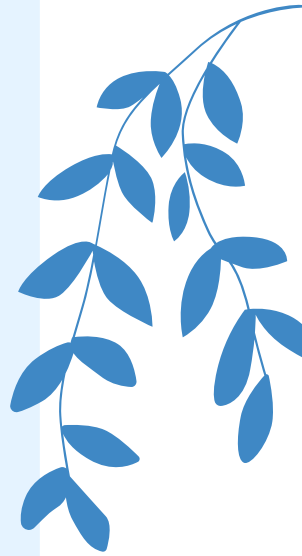
Op verschillende gebieden kan ondersteuning ingericht worden. Op basis van de verwachte leerlingpopulatie zullen we hier een aantal voorbeelden van de basis én extra ondersteuning uiteenzetten.

### 1. Kinderen met een (hoog)begaafd intelligentieprofiel

Op Terrawijs krijgen de kinderen instructies in kleine groepen, volgens het EDI-model. Voor het signaleren van kinderen die (hoog)begaafd zijn, houden we het 'Zijnsluit' van Tessa Kieboom aan. Kinderen die (vermoedelijk)(hoog)begaafd zijn, volgen de instructie zo lang als dat nodig is en volgen het aanbod passend bij de methode, voor compacten en verrijken. Daarbij werken we met de Taxonomie van Bloom, waarbij we kinderen die (hoog)begaafd zijn, uitdagen met 'hogere orde denkvragen'. Dit valt onder de basisondersteuning.

We bieden hulp aan kinderen die ondanks de basisondersteuning toch vastlopen en tijdelijk extra ondersteuning nodig hebben. Dat kan in de vorm van begeleiding vanuit het kenniscentrum hoogbegaafdheid van De Stroming. Er is een hoogbegaafdheidsexpert Jonge Kind, gespecialiseerde leerkrachten, adviseurs en orthopedagogen. Buitenwijs werkt aan een eigen hoogbegaafdheidsexpert in de school. We geloven in zoveel mogelijk onderwijs op maat in de school.

De Stroming biedt ook groepen waarin hoogbegaafde kinderen peers ontmoeten. In de Kangaroo klas zitten kinderen uit groep 3 en 4 van verschillende scholen. De Copius klassen zijn voor de kinderen in de leeftijd vanaf groep 5. Gedurende één schooljaar komen zij één dagdeel per week samen en krijgen een specifiek programma. De rest van de week gaan zij naar hun eigen basisschool.





## 2. Kinderen met een lage of beneden gemiddelde intelligentie

Er zullen ook kinderen op Buitenwijs zijn voor wie het cognitieve leren een uitdaging is. Kinderen die moeite hebben om de kennis en vaardigheden eigen te maken. Deze kinderen volgen de verlengde instructie en krijgen meer instructie en oefentijd voor de basisvaardigheden waar zij moeite mee hebben. Daarnaast wordt er goed gekeken naar de mogelijkheden van deze kinderen. Er wordt bijvoorbeeld ingezet op praktische vaardigheden waar het kind voldoening en plezier uit haalt. Dit valt onder de basisondersteuning.

Op Buitenwijs werken we vanuit doelen, kinderen volgen een eigen leerlijn. Wanneer een kind voor meerdere basisvaardigheden een eigen leerlijn heeft, zal er een ontwikkelingsperspectiefplan opgesteld worden. Dit valt onder de extra ondersteuning.

Wanneer de ontwikkeling ondanks deze extra ondersteuning stagneert of lijkt te stagneren, dan kan het speciaal basisonderwijs (sbo) misschien wél die passende onderwijsplek bieden. In de wijk Holtenbroek is het Facet gevestigd, zij bieden extra kleine groepen, begeleiding en groepen voor praktijkonderwijs.

## 3. Kinderen met dyslexie

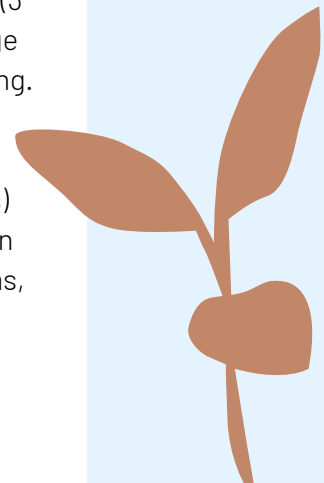
Op Buitenwijs volgen we het Protocol Dyslexie Diagnostiek en Behandeling - versie 3.0. In Wereld Water werken we met de jongsten en middelsten aan het fonemisch bewustzijn van kinderen.

Zorgniveau 1: In Wereld Water wordt er met de jongsten en middelsten gewerkt met de doelen van fonemisch bewustzijn. Voor de oudsten is er een gericht taalaanbod (ZLKLS van José Schraven en LIST-lezen).

Zorgniveau 2: Wanneer kinderen zich niet voldoende ontwikkelen, wordt de instructie- en oefentijd uitgebreid. Daarnaast wordt het kind ingebracht in het OT.

Zorgniveau 3: Wanneer kinderen hier niet voldoende baat bij hebben, wordt de leestijd met 60 minuten per week uitgebreid (3 x 20 minuten of 4 x 15 minuten). We gebruiken hiervoor Ralfi en/of de voor-koor-doormethode. Oudere kinderen met ernstige leesproblemen kunnen gebruikmaken van compenserende spraak- taalsoftware. Dit hoort allemaal bij de basisondersteuning.

Na een periode van 3x 20 weken extra oefenen op zorgniveau 3 en wanneer de kinderen drie keer een E-niveau halen op de DMT, gaan we over op de extra ondersteuning. Op dat moment gaat het dossier van het kind (in samenspraak met de ouders) naar de Poortwachters Dyslexie. Zij beoordelen het dossier en beoordelen of het kind in aanmerking komt voor onderzoek en de vergoede dyslexiezorg. Zij sturen het dossier vervolgens door naar een externe zorgaanbieder. Dat is bijvoorbeeld Braams, Pento of KBC Dyslexie. Het kind kan vanaf dat moment gebruikmaken van de extra ondersteuning.



#### 4. Kinderen met een niet-Nederlandstalige achtergrond

Wanneer er kinderen op Buitenwijs komen die de Nederlandse taal niet of nog niet voldoende beheersen, krijgen ze extra aanbod op taalgebied. Voor jonge kinderen is dat 'Met woorden in de weer', en voor ouders kinderen is dat 'Weerwoord' van Kentalis. Dit hoort bij de basisondersteuning.

Voor kinderen op onze school die de Nederlandse taal niet of nog niet voldoende beheersen, is er de NT2-voorziening Zwolle. In twee groepen krijgen kinderen die de Nederlandse taal niet of nauwelijks spreken elke ochtend les in de Nederlandse taal. Dit zijn kinderen uit de groepen 3 t/m 8. De voorziening wordt gesubsidieerd door de gemeente Zwolle. Daarmee zijn kinderen van alle basisscholen en uit alle groepen in Zwolle en omstreken welkom om deel te nemen aan deze vorm van onderwijs. Dit valt onder de extra ondersteuning.

#### 5. Kinderen met een visuele, auditieve of andere beperking

Buitenwijs werkt samen met Bartiméus en Kentalis voor ondersteuning aan kinderen die slechtziend/blind zijn of slechthorend/doof zijn of kinderen met een vermoedelijke taalontwikkelingsstoornis (TOS). Voor het jonge kind is er De Taaltrein van Kentalis. Hier wordt vroegbehandeling geboden aan kinderen waarbij (vermoedelijk) een taalontwikkelingsstoornis (TOS) is. Er wordt gewerkt aan de taal- en spraakontwikkeling, en wordt ouders geleerd hoe ze hun kind aanmoedigen om thuis meer te praten. Voor kinderen met een lichamelijke beperking zal Buitenwijs samen met ouders op zoek gaan naar de hulpmiddelen die nodig zijn om het onderwijs mogelijk te maken. Als er ambulante begeleiding en/ of hulpmiddelen nodig zijn die we van een andere partij nodig hebben, valt dit onder de extra ondersteuning.

#### Grenzen aan de ondersteuning

Wij geloven in de kracht van Buitenwijs: door de kleine coachgroepen en omdat elk kind zichzelf kan zijn, is ons onderwijs passend voor veel kinderen. We zorgen voor een schoolomgeving die uit gaat van het welbevinden van ieder kind en die faciliteert in alle mogelijke leerstijlen en tempo's.

Hoewel we op Buitenwijs graag alle kinderen een plek zouden willen geven, moeten we ook reëel zijn en zijn er grenzen aan wat wij kunnen bieden. Er zijn situaties waarin Buitenwijs niet (meer) passend is en het voor het kind, de groep, de coach, de school en/of de ouders beter is om voor het kind een andere plek te zoeken. Deze grenzen kunnen bijvoorbeeld bereikt worden vanwege de complexiteit van de problematiek, de mate van zelfredzaamheid van het kind of wanneer de veiligheid van het kind zelf of de andere kinderen op school in het geding is. Om in iedere situatie een weloverwogen beslissing te kunnen maken, beschrijven we eerst de vier partijen die een rol spelen en zetten we vervolgens de criteria om een kind wel of niet (meer) te plaatsen op Buitenwijs op een rijtje.

##### 1. Het kind

Als een kind zich onvoldoende ontwikkelt, nauwelijks groei laat zien, zich niet (meer) fijn voelt bij ons op school en/ of structureel grensoverschrijdend gedrag laat zien, dan is het nodig om als school met de ouders goed te kijken of Buitenwijs (nog) wel de juiste plaats is. Wellicht is het kind op een andere school beter op zijn plek. Dit kan ook gelden wanneer een kind dermate intensieve zorg of ondersteuning nodig heeft vanwege specifieke beperkingen (visueel, gehoor, lichamenlijk, verstandelijk, gedragsmatig).

## 2. De groep en/of de coach

Alle kinderen in een groep hebben recht op voldoende tijd en aandacht van de coach en hebben recht op de rust en een structuur waarin kinderen fijn kunnen spelen en werken. Wanneer een kind gedurende langere tijd structureel veel aandacht vraagt van de coach, kan dit ten koste gaan van de tijd en aandacht voor andere kinderen in de groep. Het kan ook zijn dat een kind grensoverschrijdend gedrag laat zien (bijvoorbeeld: bedreigende taal, agressief gedrag in woord en gebaar of explosief en onvoorspelbaar gedrag), waardoor de andere kinderen zich niet meer veilig voelen in de groep. Als dit gedrag zich vaker voordoet, is het de vraag of het onderwijs op Buitenwijs nog wel passend is. Tenslotte is er soms sprake van een dynamiek in de groep (de manier waarop de verschillende kinderen op elkaar en de coach reageren), waarbij het niet wenselijk is dat er nieuwe kinderen in de groep geplaatst worden.

## 3. De school

Op Buitenwijs kan elk kind zichzelf zijn. De coaches hebben een belangrijke voorbeeldfunctie als het gaat om 'omgaan met verschillen tussen kinderen'. Er wordt veel tijd en aandacht geïnvesteerd in de groepsdynamiek en 'iedereen hoort erbij'. Iedere coach heeft voldoende kennis en vaardigheden om te differentiëren op meerdere niveaus en ook om een kind met complex gedrag aan te sturen. Wanneer er extra begeleiding nodig is, kan dit vanuit De Stroming, GGD of het Sociaal Wijkteam worden gerealiseerd. Wanneer een kind grensoverschrijdend gedrag laat zien in de school of schoolomgeving, en dit niet goed te corrigeren is door anderen dan de eigen leraar, is het de vraag of Buitenwijs passend is voor het kind.

## 4. De ouders

De driehoek, waarin ouders, school en het kind samenwerken, is van essentieel belang. Ouders spelen een grote rol in de ontwikkeling van hun kind. Ze worden betrokken bij de onderwijs- en ondersteuningsbehoeften van hun kind en de doelen en aanpak die daaruit voortvloeien. Als ouders geen vertrouwen (meer) hebben in de school en de relatie onherstelbaar verstoord is, is de grens van onze ondersteuning bereikt.

## Buitenwijs is een passende plek

### 1. Het kind

- Het kind laat groei zien, het is leerbaar.
- Het kind laat groei zien op sociaal-emotioneel gebied.
- Er is sprake van welbevinden; het kind voelt zich fijn in de groep en op school.
- Het kind laat een positieve gedragsverandering zien, als dit nodig is.
- We verwachten dat het kind ook in de toekomst zich goed zal ontwikkelen op Buitenwijs.

### 2. De groep/coach

- Het gedrag van het kind is te corrigeren door de eigen coach.
- Het gedrag van het kind is zo, dat het veilig is voor zichzelf, de andere kinderen en de coach.
- De ondersteuning in de groep is haalbaar en reëel en gaat niet ten koste van andere kinderen en/ of de coaches. Dit kind is met een OPP goed te begeleiden in de groep.
- Er is ruimte in de dynamiek van de groep om een nieuw kind op te nemen (bij tussentijdse instroom van nieuwe kinderen).

### 3. De school

- Het gedrag van het kind is te corrigeren door de andere coaches op school.
- De hulpmiddelen en/of kennis ten aanzien van de ondersteuning van het kind zijn in het team aanwezig of wordt ter beschikking gesteld door het samenwerkingsverband of een externe partij. Als er kinderen zijn met specifieke beperkingen (visueel, gehoor, lichamelijk, verstandelijk, gedragsmatig) is er een aparte afweging nodig.

### 4. De ouders

- Ouders hebben vertrouwen in school en hun aanpak, kennis en expertise.
- Ouders werken samen met de school en hun kind in een driehoek, waarbij optimale ontwikkeling voor het kind mogelijk is.

### Buitenwijs is geen passende plek (meer)

Wanneer er sprake is van één (of meerdere) van onderstaande situatie(s) is Buitenwijs geen passende plek (meer). Voor dit kind gaan wij samen met de ouders en de orthopedagoog van De Stroming op zoek naar een andere plek. Dit kan een school voor (speciaal) basisonderwijs zijn.

### 1. Het kind

- Het kind ontwikkelt zich niet of nauwelijks en we verwachten dat het zich beter zal gaan ontwikkelen op een andere school.
- De problematiek gaat ten koste van het welbevinden van het kind en we verwachten dat het kind zich fijner zal gaan voelen op een andere school.
- Het kind laat nauwelijks of geen positieve gedragsverandering zien.
- We verwachten dat dit kind in de toekomst moeite zal krijgen om zich te handhaven bij ons op school.

### 2. De groep/coach

- Het gedrag van het kind is niet of nauwelijks te corrigeren door de eigen coach.
- Het gedrag van het kind is onveilig is voor zichzelf, de andere kinderen en de coaches.
- De ondersteuning in de groep is niet haalbaar en reëel en gaat ten koste van andere kinderen en/ of de coaches. Dit kind is met een OPP niet te begeleiden in de groep.
- Er is geen ruimte in de dynamiek van de groep om een nieuw kind op te nemen (bij tussentijdse instroom van nieuwe kinderen).

### 3. De school

- Het gedrag van het kind is niet of nauwelijks te corrigeren door de andere coaches op school.
- Voor dit kind hebben we helaas niet voldoende kennis of expertise in huis en dit is ook niet te realiseren in samenwerking met anderen.

### 4. De ouders

- Ouders hebben geen vertrouwen (meer) in school en hun aanpak, kennis en expertise.
- De driehoek/relatie tussen ouders en de school is dermate verstoord, waardoor het niet meer lukt om samen te werken. Dit belemmert de optimale ontwikkeling van het kind.

## Hoe werken wij aan nog betere ondersteuning?

Buitenwijs is een lerend ecosysteem. Dit betekent dat we nooit klaar zijn met leren. Om te leren moet je openstaan. Openstaan voor nieuwe inzichten, andere gedachtes en invalshoeken. Wij werken voortdurend aan het uitbreiden van onze mogelijkheden en het vergroten van onze expertise en flexibiliteit.

## ECOSYSTEEM

Onze school is een ecosysteem. Kinderen, ouders en team: we hebben elkaar nodig en we leren van en met elkaar. Wij vinden het belangrijk dat ieder kind gezien wordt, met plezier naar school gaat en gemotiveerd is om zelf te willen leren.

Wij zien dat de samenleving verandert. Kennis is overal beschikbaar, daarom willen wij kinderen vaardigheden meegeven via ervaringsgericht onderwijs. We werken met thema's. Hierdoor zijn er veelzijdige mogelijkheden om aanbod te genereren. Wij dagen kinderen uit om zich breed te oriënteren, talenten te ontdekken en met onderzoeksvragen te komen. Onze school(omgeving) is daarop ingericht, met interactieve ruimtes, een educatieve leertuin, leescaravan, buitenatelier en een uitdagende leeromgeving.



## WAT VINDEN WIJ BELANGRIJK?

OPEN CULTUUR

POSITIEVE LEERERVARING

WELBEVINDEN

OUDERBETROKKENHEID





## OPEN CULTUUR

- We zijn een lerende, flexibele en transparante organisatie
- We leren en ontwikkelen vanuit vertrouwen in elkaar
- Al onze medewerkers zijn open-minded in onderwijsvisie, in pedagogiek en didactiek
- We zijn nooit uitgeleerd, er valt altijd iets nieuws te ontdekken. De medewerkers van Buitenwijs zijn nieuwsgierig en krijgen de ruimte zichzelf verder te ontwikkelen.
- We evalueren jaarlijks ons systeem van onderwijsondersteuning

## POSITIEVE LEERERVARING

- Een positieve leerervaring voor ieder kind staat centraal
- Positief betekent niet dat leren altijd leuk is en makkelijk gaat, maar dat er aan het einde van de kronkelende spannende weg, met tegenslagen en meevallers, een succeservaring is
- De creatieve, cognitieve en de sociaal-emotionele ontwikkeling ziet Buitenwijs als essentieel en gelijkwaardig
- Ieder kind leert van nature, maar heeft wel een omgeving nodig die dat leren kan stimuleren en faciliteren
- We vieren de succeservaring. Ieder kind mag zelf aangeven wanneer hij of zij iets geleerd heeft dat reden is voor een feestje

## WELBEVINDEN

- De kinderen op Buitenwijs denken mee over de inhoud van het onderwijs, de vormgeving van de leeromgeving en het schoolbeleid
- Kinderen zijn betrokken bij hun leerdoelen, elk kind heeft wekelijks een coachgesprek
- Via het ervaringsgericht leren ontwikkelen kinderen steeds meer eigenaarschap in hoe zij hun leerdoelen willen bereiken: lesstof verwerken kan op verschillende manieren passend bij tempo en leerstijl
- We evalueren jaarlijks met de kinderen ons onderwijs door middel van een leerlingenenquête

## OUDERBETROKKENHEID

- Onze kinderen begeleiden we samen. We hechten veel waarde aan het contact met ouders
- We voeren drie keer per jaar gesprekken met ouders en kinderen
- We houden samen zicht op de ontwikkeling van de kinderen door het portfolio in te vullen
- We sluiten elk thema af samen met ouders en kinderen
- We zetten de deskundigheid van ouders graag in om ons onderwijs nog betekenisvoller te maken
- Ons ouderpanel denkt mee over specifieke onderwerpen en de MR is actief betrokken bij het onderwijsbeleid



Heeft u vragen  
over het SOP?  
Neem dan  
contact op met  
het bestuur van  
Buitenwijs

[www.onderwijstransformeert.nl](http://www.onderwijstransformeert.nl)



basisschool  
buitenwijs

